

Nº 17 /// 11 FEBRERO 2012

Revista

Balompie

EL CACHORRO DE LOS BERMEJALES

www.revistabalompie.com



Y ahora también en
Radio Betis 89.6 FM
cada jueves de 20 a 22 h.

DISFRUTA
EL PEDROSO

En el puente del
28 de Febrero ...
ven a El Pedroso

La mejor gastronomía
y el aire más puro
a 40 minutos de Sevilla

CONEXIÓN POR TREN DESDE ESTACIÓN DE SANTA JUSTA

SUMARIO

PÁG. 3 – EDITORIAL
PÁG. 4 Y 5 – LA PREVIA DE LA JORNADA
PÁG. 6 – NOS VISITA: ATHLETIC CLUB DE BILBAO
PÁG. 7 – BALANCE HISTÓRICO DEL ENFRENTAMIENTO
PÁG. 8 Y 9 – ENTREVISTA: JUAN MANUEL COBO
PÁG. 10 Y 11 – REPORTAJE: CROMOCLUB BETIS
PÁG. 12 Y 13 – FOTOGALERÍA: BETISMATÓN
PÁG. 14 – OPINIÓN: HOLA GOL NORTE/GOL SUR
PÁG. 15 – MARKETING Y COMUNICACIÓN
PÁG. 16 – LA CANTERA: BETIS B
PÁG. 18 – LEX BÉTICA
PÁG. 19 – AFICIÓN: BÉTICOS DEL UNIVERSO
PÁG. 20 – SOY BÉTIC@: ARTEMIO DEL CORRAL
PÁG. 21 – HUMOR: CÁSTULO Y AVELINO
PÁG. 22 – ESTADÍSTICAS BALOMPIÉ

La Revista Balompié no se hace responsable de los artículos firmados por sus colaboradores. Se prohíbe la reproducción, publicación y/o edición en cualquier soporte técnico de parte o la totalidad del contenido de esta publicación sin el permiso oportuno de la misma.

[facebook.com/RevistaBalompie](https://www.facebook.com/RevistaBalompie)
[twitter@revistabalompie.com](https://twitter.com/revistabalompie)

La revista BALOMPIÉ se reparte cada día de partido en el Benito Villamarín 45 minutos antes del comienzo del mismo. Habrá 7 puestos fijos de reparto: (1) PUERTA DE CRISTALES (2) PUERTA DEL PARKING (3) MONUMENTO A LA AFICIÓN (4) ESCALERAS DE ACCESO A VOLADIZO JUNTO A GOL SUR (5) ESQUINA DE GOL SUR CON FONDO (6) BAR CÁSTULO TRAS EL PARTIDO (Padre García Tejero, nº 13) (7) ESQUINA DE BETIS WEB (Esq. Doctor Fleming con C/ Tajo) (8) ESPACIO MEMORIAL EN EL ESTADIO

REVISTA BALOMPIÉ – STAFF TÉCNICO

Dirección
Álvaro Enríquez Amador
Juan C. Ramos Picchi

Redacción
Nacho González
Alberto Casado Ochoa
Manuel Mtnez. Ollero
Curro Mtnez. Picchi
Antonio Roales
Juan Salas Rubio
Antonio Gordo

Comisión Historia RBB
Rafael Medina

Fotografías
Miguel Ángel Parejo
Juan José Vázquez
Recontrabético

Diseño y maquetación
Nieves Ortiz Fdez.

Colaboran
Gabinetes de Comunicación
y Marketing del Real Betis
Balompié S.A.D.

Imprime
Gandulfo Impresores
Depósito Legal: SE-2558-2011

Edición y publicidad
Ameisin 3.0
C/Cerrajería 14-16, Ático
41004 – Sevilla
Móvil: 670 32 67 76
alvaroenriquez@ameisin.com

Contacto
redaccion@revistabalompie.com

Página web
www.revistabalompie.com

Tirada: 20.000 ejemplares

Distribución: Gratuita.

Prohibida su venta.

Y ahora también en
Radio Betis 89.6 FM
cada jueves de 20 a 22 h.

Colección oficial de cromos Real Betis Balompié



EDITORIAL

Tras el mal partido en Mallorca el Betis se enfrenta hoy a una nueva REVÁLIDA y como viene siendo habitual en esta tesitura ante un rival potencialmente superior, el Athletic de Llorente y Muniáin.

Pero es ahí donde siempre aparece EL MEJOR BETIS. La plantilla volverá a demostrar su valía y sus indudables ganas de afianzarse en la categoría devolviendo a la AFICIÓN todo lo que esta le da domingo a domingo en el Villamarín o en cualquier estadio del universo.

Hoy todo el club deberá ser una piña en torno al EQUIPO, en pos de una victoria que aportará sin duda la tranquilidad necesaria para encarar la segunda vuelta.

grupo
todomoto

Kawasaki



grupo
todomoto
boutique

Boxer Motor

@grupotodomoto

facebook.com/grupotodomoto

C/Jardín de la Isla, 6 (Antigua Avda. Jerez)
41012 - Sevilla Tel. 954 69 30 73
www.grupotodomoto.com Fax: 954 26 10 43

GANAR VUELVE A SER UNA OBLIGACIÓN

NACHO GONZÁLEZ



Pepe Mel ha estado probando durante toda la semana con el guardameta canario Fabricio, que podría partir como titular

El menor de los Teixeira Vitienes repite con el Betis

En esta ocasión el colegiado designado por la RFEF para el choque de esta noche es José Antonio Teixeira Vitienes. En esta temporada el menor de esta saga de colegiados ya ha dirigido a los béticos en una ocasión. Fue en la novena jornada en el estadio Cornellá-El Prat, en un choque que terminó con derrota verdiblanca 1-0. Al Athletic le ha dirigido en una sola ocasión ante el Rayo Vallecano, en la jornada uno, en un partido que terminó 1-1.

La antilógica de este Betis dicta que esta noche exista ese halo de luz negado en tardes más esperanzadoras a priori. Los picos establecidos por Pepe Mel y sus jugadores deparan malos resultados ante rivales directos, pero buenos ante equipo sumidos en lides europeas. Esta teoría no sirve para tener presente el último partido vivido entre estos dos equipos. En San Mamés el color verdiblanco bordó el fútbol de alta escuela, ante un Athletic en construcción y en fase de asimilar los peculiares conceptos de Marcelo Bielsa. El tiempo ha demostrado el acierto de Urrutia, y los vascos llegan al Villararín como finalistas de Copa, vivos en Europa y en pugna por una plaza para la Champions. Casi nada.

El Betis bastante tiene con lo suyo, y sobre todo Mel. El madrileño necesita recuperar la tecla sinfónica que sus jugadores recuperan a la misma velocidad que pierden. Las derrotas ante el Granada y el Mallorca han devuelto las dudas al entorno, y le han hecho descender posiciones en la clasificación hasta situar a los béticos a un solo punto del descenso. Nunca es momento de fijarse en el rival, en una segunda vuelta menos, y si encima uno llega en línea descendente menos todavía.

Quizás por todo ello hasta la alineación se haya guardado con sigilo por el cuerpo técnico. Ganar es obligatorio para no depender de otros a la hora de terminar la jornada fuera del descenso. No queda otra.

Mario, de nuevo por sanción, baja para Mel

El entrenador del Betis se ve obligado a reestructurar una semana más la defensa. En este caso se debe a dos motivos: el regreso de Nacho y la sanción de Mario. El central canario se perderá su tercer encuentro esta temporada por este motivo, convirtiéndose además en el futbolista más expulsado de Primera División hasta la fecha. Por su parte, la vuelta del lateral llega además acompañada de la ausencia obligada de Álex Martínez, baja por lesión.

Guillén muestra su plena confianza en Mel y la plantilla

Los malos resultados han obligado al presidente de la entidad a salir en defensa del entrenador y los jugadores, en su intención de dar continuidad al proyecto iniciado a comienzos de temporada. Fue este miércoles cuando Guillén expresó su "plena confianza en nuestro entrenador y la plantilla. Hoy con más razón que hace unos meses, porque demostraron que eran capaces de superar una mala racha".

Nono, convocado para unos entrenamientos con la sub 19

El centrocampista bético Nono ha sido convocado con la Selección Española sub19 para formar parte de unas jornadas de entrenamiento en la Ciudad del Fútbol de Las Rozas, en Madrid, entre los días 13 y 15 de febrero de 2012; es decir, entre el lunes y el miércoles de la próxima semana. No es más que otro fruto de la cantera bética que tan buenos resultados está ofreciendo en sus diferentes categorías.

Mel, premiado por Asociación de Periodistas de Andalucía

El técnico del Betis fue premiado este pasado martes por la Federación de Periodistas Deportivos de Andalucía (FPDA) como mejor entrenador de 2011. Mel recibió el galardón en el teatro municipal de La Rinconada, siendo reconocido de esta forma su trabajo de la pasada campaña, en la que consiguió el ascenso a Primera dirigiendo al conjunto verdiblanco.

ALOMPE
autocares

Calidad y confort en Alta Definición.

HD
COMFORT



Nos visita: ATHLETIC CLUB DE BILBAO

Mucho ha cambiado Marcelo Bielsa a este Athletic Club de Bilbao. Tuvo un inicio dubitativo, con jugadores fuera de sitio y con las ideas del técnico sin asimilar por parte de los jugadores. En ese periodo logró el Betis la victoria en Bilbao (2-3 con goles de Beñat, Nacho y Salva Sevilla), pero poco a poco el equipo ha ido cogiendo solvencia y ahora juega al fútbol de maravilla y con una intensidad difícil de ver en otros equipos. Lucha por entrar en Champions y parece que será difícil que se le escape la Europa League por las sensaciones que da el equipo, convirtiendo el partido contra el Betis en muy complicado.



Fernando Llorente y Óscar de Marcos, puntales en el esquema del "loco" Bielsa

En los últimos cinco partidos ha tenido dos victorias (en casa contra el Levante y en Vallecas), dos empates (en Getafe y esta pasada semana en casa a última hora con el Español) y una derrota en el Bernabéu.

Este martes además, se ha clasificado para la final de la Copa del Rey al eliminar al Mirandés, la revelación de la copa.

Así juegan:

Aunque se podría producir alguna rotación por el partido de copa y contando con la baja de Ander Herrera por sanción "el loco" Bielsa juega con un sistema 1-4-1-4-1. El Athletic de Bilbao de un equipo que le gusta tener el balón, dominar e ir a buscar al equipo contrario en su propio campo.

Iraizoz es un fijo en la portería, a sus 30 años lo ha jugado todo y juega muy adelantado. Los cuatro defensas se sitúan prácticamente en el campo contrario, permitiendo una rápida recuperación de la pelota, con una defensa de altura (por ello ha pasado a Javi Martínez al puesto de central). Los laterales **Iraola** el derecho y **Aurtenetxe** el izquierdo alternan las subidas y en el centro se han asentado **Amorebieta** y el ya comentado internacional **Javi Martínez**.

Por delante de pivote defensivo el canterano **Iturraspe** de 22 años lleva el equilibrio del equipo, una grata sorpresa esta temporada y junto a él juega una segunda línea de cuatro con la otra sorpresa **De Marcos** y el posible sustituto de Ander Herrera, **Iñigo Pérez** por el centro. **Muniain** la promesa convertida en realidad por la izquierda, jugador rapidísimo y con mucha movilidad, y **Susaeta** que presiona muy bien y entra por la derecha.

La punta de ataque para el goleador del equipo Fernando **Llorente** que lleva ya anotados 12 goles y es por todos conocida su facilidad para el remate de cabeza. Toquero siempre juega unos minutillos en la segunda parte y es un jugador muy querido por su afición.

Nº	Jugador	Posic.	Edad	Minutos	Goles
1	Iraizoz	P	30	1985	-28
13	Raúl Fernández	P	23	0	0
20	Aitor Ocio	Def.	35	0	0
5	Amorebieta	Def.	26	1472	2
3	Aurtenetxe	Def.	20	1368	1
22	Castillo	Def.	25	0	0
23	Ekiza	Def.	23	560	0
15	Iraola	Def.	29	1703	1
12	Koikili	Def.	31	0	0
31	Ramalho	Def.	18	7	0
6	San José	Def.	22	883	1
16	Zubiaurre	Def.	29	0	0
24	Javi Martínez	Def.	23	1640	2
7	David López	Med.	29	305	1
11	Gabilondo	Med.	32	580	2
18	Gurpegi	Med.	31	516	0
28	Ibai Gómez	Med.	22	89	0
26	Igor Martínez	Med.	22	43	0
17	Iñigo Pérez	Med.	24	385	0
8	Iturraspe	Med.	22	1601	1
21	Ander Herrera	Med.	22	1217	1
14	Susaeta	Med.	24	1650	2
10	De Marcos	Med.	22	1678	3
9	Llorente	Del.	26	1482	12
19	Muniain	Del.	19	1796	2
2	Toquero	Del.	27	768	2

Entrenador: Marcelo Bielsa

Balance histórico de los R. Betis-Athletic Club de Bilbao

Rafael Medina. Comisión de Historia del Real Betis Balompié

En esta jornada Real Betis y Athlétic de Bilbao jugarán su partido número 47 en terreno verdiblanco. El 29 de enero de 1933, ambos conjuntos iniciaron su historial de enfrentamientos, terminando este primer choque con triunfo rojiblanco por 1 gol a 5.

Sin embargo, el conjunto vasco no ha sido de los que se les dio excesivamente bien el recinto bético, donde ha encajado goleadas como el 4-0 de la temporada 58-59 o el 5-1 de la 82-83, salvo en los últimos años en los que ha logrado un par de victorias consecutivas (1-2 y 0-1), tal vez aprovechando los malos momentos de juego verdiblanco. En los años 90 destacó el 3-0 conseguido con Lorenzo Serra en el banquillo y con goles de Finidi, Roberto Ríos y Juan Sabas.

En total, ambos conjuntos han participado en 46 encuentros en terreno blanquiverde, siempre en Primera división, habiéndose convertido este choque en un auténtico clásico del fútbol español; de los cuales 21 victorias fueron sevillanas, 15 empates y 10 triunfos vascos. En esos encuentros los béticos han sumado 61 goles y encajado la cifra de 44. El resultado más repetido de entre todos es la igualada a cero goles (8), y la victoria más repetida del Betis son el 1-0 y el 2-0, cinco veces en total.

La última vez que ganó el Betis en casa a los rojiblanco, fue en la jornada 2ª de la temporada 2006-07, terminando el partido con una amplia ventaja de 3-0. El conjunto heliopolitano, por aquel entonces entrenado por Javier Irureta, borró del campo a los leones con goles de Juanito, Edu y Capi. Aquella alineación fue la formada por: Doblas; Melli, Juanito, Nano, Rivas; Romero, Rivera, Vogel, Maldonado; Edú, Sobis y Xisco.



Imagen del último Betis-Athletic en Heliópolis con Xisco y Llorente disputando un balón

J	G	E	P	GF	GC
46	21	15	10	61	44

PARTIDOS ENTRE EL REAL BETIS BALOMPIÉ Y EL ATHLETIC C. BILBAO

Temporada	REAL BETIS	ATHLETIC C. BILBAO
32-33	1	5
33-34	1	3
34-35	1	0
35-36	1	2
39-40	0	0
42-43	2	0
58-59	4	0
59-60	1	0
60-61	1	3
61-62	1	1
62-63	3	2
63-64	1	1
64-65	1	2
65-66	2	0
67-68	0	3
71-72	1	0
72-73	0	0
74-75	2	1
75-76	0	0
76-77	2	1
77-78	2	2
79-80	0	0
80-81	2	0
81-82	2	0
82-83	5	1
83-84	2	0
84-85	0	2
85-86	2	0
86-87	0	0
87-88	0	0
88-89	2	0
90-91	1	0
94-95	0	0
95-96	0	0
96-97	3	0
97-98	1	1
98-99	1	4
99-00	2	1
01-02	1	1
02-03	1	0
03-04	1	1
04-05	2	1
05-06	1	1
06-07	3	0
07-08	1	2
08-09	0	1

DD creativos
Diseño y Comunicación Visual

- Impresión gran formato (lonas, vinilos, lienzos...)
 - Vinilo ácido - Vinilos decorativos -
 - Cuadros personalizados - Cuadros en lienzo -
 - Rotulación de vehículos - Rótulos luminosos -
 - Letras corpóreas - camisetas - Vallas - Señalética -

NUEVAS OFICINAS Y TALLER

Polígono Industrial Fuente del Rey
 Calle de Adalid Domingo Pérez nave 16
 Dos Hermanas (Sevilla)

954 694 091
www.ddcreativos.es
promobetis@ddcreativos.es



NACHO GONZÁLEZ

COBO: "VINE AL BETIS POR CASUALIDAD, IBA A FICHAR POR EL ATLÉTICO"

Anda usted desarraigado del mundo del fútbol...

Pues sí, prácticamente desde que entró Lopera allá por el año 1992. Ahí abandoné las asistencias asiduas al Benito Villamarín. En aquel entonces Lopera no consentía que fuéramos una serie de personas y eso me obligó a dejar de ir.

¿Y ahora no se plantea volver ahora que las cosas han cambiado?

Bueno, cuando uno ya coge una dinámica cambiarla es difícil. Después de 20 años fuera de allí ahora cuesta rehacer la normativa de volver con aquellos amigos que tenía alrededor de mi asiento de socio. A lo mejor vuelvo algún día, pero de momento no me lo he planteado.

Parece que se está haciendo el intento de rescatar a los veteranos con la nueva asociación...

Sí, es cierto. Su presidente es Demetrio y me han llamado para varias reuniones. A lo mejor retomo el hobby de ir todos los domingos al campo para estar con el Betis y los antiguos compañeros.

¿A que dedica su vida? Tuvo una tienda de deportes...

Tengo varios tipos de negocios y los dirijo desde casa prácticamente. La realidad es que ahora vivo de las rentas y además tengo un hobby que me impide asistir a los partidos del Betis. Soy muy aficionado a la coral y formo parte del coro de ópera del Teatro de la Maestranza. Mis horas libres las dedico ahí.

¿Y esa afición ya la tenía usted de futbolista? ¿Cantaba en el vestuario?

Je, je, je. Esa afición la tenemos la gente del norte. Para nosotros es una de las aficiones más desempeñadas. Aquí apenas hay tradición, pero allí sí y es un atractivo turístico más.

Volviendo al tema del Betis, usted ha dejado de ir a las famosas comidas que una vez al mes mantienen los campeones del 77, ¿no?

Yo empecé a asistir a ellas, pero por estas circunstancias dejé de ir. Ese tipo de comidas no eran buenas para la voz, además soy un alérgico al fumar y aunque mantengo poco contacto con ellos lo hago de vez en cuando.



Este mes de junio se cumplirán 35 años de aquel logró su mayor éxito deportivo. ¿Qué recuerdos tiene?

En la lejanía son muy buenos porque después de una escasez de más de 30 años el Betis conseguía un logro. Además se la ganábamos a un equipo en teoría superior y copero por antonomasia como el Athletic de Bilbao. Las circunstancias de ir siempre

“ Desde que entró Lopera dejé de ir al Betis ”

por detrás en el marcador, incluso en los penaltis, convirtió aquello en una épica.

Aquella generación de futbolistas fue casi irreplicable...

Sí que es verdad. Aunque Rafa Iriondo fue el eslabón definitivo con la Copa, los grandes gestores de aquel equipo fueron José María de la Concha y Ferenc Szusza. Con mucho trabajo y dedicación lograron formar un grupo de jugadores extraordinario que se tradujo en el título.

Usted fue sustituido en el segundo tiempo, ¿por?

Sí, ya en el partido anterior ante el Hércules o el Español tuve que jugar infiltrado por un problema de abductores. Otros compañeros como Biosca y López se operaron, pero yo fui reacio. Eso me marcó porque es la peor lesión que puede tener un futbolista porque te impide reaccionar. Se puede competir pero a cámara lenta. Me metían inyecciones de corticoides y con el tiempo me produjo mayor dolor en la cadera pero cuando me enfrié en el descanso y en una final no podía jugar mermado.

La foto en la que usted recoger el trofeo de manos del Rey la guardará como oro en paño, ¿no?

No soy hombre de mirar para atrás. Guardo esa foto y la del equipo, son los únicos recuerdos que tengo de aquella final, pero me gusta mirar hacia delante para no sentirme muy mayor, je, je, je.

Usted era el capitán, ¿cómo se elegía entonces a esa figura?

Normalmente por el carácter y la veteranía. Lo mismo que para una empresa se necesita una cabeza visible que la dirija, en el campo de fútbol también. Se elegía como un entente cordial entre el entrenador y los compañeros, tenga en cuenta que el capitán por aquel entonces defendía también a los jugadores en los estamentos oficiales. Además, por aquel entonces se comenzó a organizar la AFE.

Llegó muy joven al Betis, con apenas 20 años, de la mano de José María de la Concha. ¿Cómo fue?

Pues sí, yo vine al Betis de casualidad. José María de la Concha estaba por aquel entonces de secretario técnico en el Atlético de Madrid y me fichó para ese equipo, pero ese mismo año se vino al Real Betis y entonces me trajo al final a Sevilla.

TEST /// COBO

EL MAYOR TESORO QUE GUARDA DE FUTBOLISTA

No guardo absolutamente nada. Ni botas, ni camisetas... Lo que tengo está en mi memoria, que son los recuerdos de competir a un nivel extraordinario durante diez años, en los que conocí a personas entrañables. Pero si me tengo que quedar con algo especial y que no existe en otra parte del mundo es la afición.



UN COMPAÑERO DE VERDAD

Un compañero: Eduardo Anzarda, el argentino. Jugó también en el Real Madrid y con él iba habitualmente en las habitaciones. Era un extraordinario futbolista pero tuvo dos lesiones importantes de rodilla y no llegó a ser el gran jugador que pudo ser. Aparte tenía una calidad humana extraordinaria.

EL ENTRENADOR QUE MÁS LE MARCÓ

Sin lugar a dudas Ferenc Szusza, el húngaro. Un entrenador completamente distinto a todos los que había tenido hasta entonces. Incluso hoy día con sus métodos llegaría a ser uno de los mejores entrenadores del mundo.

¿SE QUEDA CON SU ÉPOCA O HUBIERA PREFERIDO ÉSTA?

Lo dividiría en dos partes. Si es cuanto a la calidad técnica y humana de los futbolistas me quedaría con la mía. Si es en lo económico me quedaría con esta. Ahora un jugador en una temporada garantiza el futuro de su familia, mientras que por aquel entonces eran necesarios siete y ocho años en la élite para ello.

AL MARGEN DE LA FINAL DE COPA, UN PARTIDO QUE TENGA EN LA MEMORIA.

Un día que jugamos en Córdoba un partido ante el Jaén que se tuvo que repetir. Ganamos aquel partido y subimos a Primera. La gente arropó al equipo de tal forma que cuando paramos a cenar en una venta me vi obligado a salir a dar las gracias a la afición. De esos detalles de la afición te podría contar muchísimos.

¿QUÉ SUPUSO EN SU VIDA EL BETIS?

A mí el Betis me lo ha dado casi todo. Vine con 20 años, me consolidó en formar una familia porque conocí a mi mujer aquí en Sevilla y una forma de vivir. Mis tres hijas son sevillanas, mis tres nietas también y me ha dado un nivel de vida al que estoy sumamente agradecido.

DÓNDE ES MÁS FÁCIL TEMPLAR LOS ÁNIMOS, ¿EN UN TEATRO O EN UN CAMPO DE FÚTBOL?

Sin lugar a dudas en un teatro porque ahí tienes una cosa fundamental: la seguridad de que con los ensayos previos vas a obtener unos resultados que uno presupone de antemano. El fútbol es un sin vivir, porque por mucho que te prepares cualquier circunstancia del juego es imprevisible, se truncan los planes y pierdes el partido.

¿SE QUEDARÁ EL BETIS EN PRIMERA?

Tengo plena confianza en que sí. Creo que vamos a sufrir, más que por la calidad de sus jugadores, por el nivel de competitividad que tienen. Tienen una gran condición técnica pero los veo con falta de garra competitiva para estar en puestos más altos, sobre todo en la parte defensiva.

CROMOCLUB: LAS ESTAMPITAS DE LA CANTERA DEL BETIS

CROMOCLUB (www.cromoclub.com) es una empresa dedicada a cumplir el sueño de muchos niños y mayores: tener el álbum de cromos de su club. Está especializada en la creación, edición e impresión de estos álbumes de cromos pero también realizan todo tipo de productos de impresión (anuarios, libros, calendarios). Hoy tenemos la oportunidad de entrevistar a uno de los fundadores de este producto, Pablo Sanz, y del que pronto podrán disfrutar todos los béticos con las estampas de toda su cantera.

¿Qué es Cromoclub? Cuéntanos un poco cómo nace este proyecto y quiénes sois
Somos una empresa de reciente creación que parte de la idea de un soñador, la ilusión de 3 hermanos emprendedores y el trabajo de más de 20 profesionales que nos acompañan en este viaje.

La verdad es que todo nació de una idea después de un partido. Nos dimos cuenta de que pertenecer a un club es algo muy grande, sea del nivel y categoría que sea. Cada club tiene la certeza de que su club es el mejor del mundo, y porque no demostrarlo creando un soporte físico donde vengan recogidos todos los miembros de la familia.

¿Qué tipo de proyectos y en qué deportes estáis actualmente?

Trabajamos en todos los ámbitos territoriales. Tanto en el regional como también a nivel nacional en ciudades de todo el territorio español (Santander, Córdoba, Bilbao, Zaragoza, Barcelona, Valencia, etc.). Tenemos delegaciones comerciales en Madrid, Andalucía, Aragón, Melilla, Portugal y Cataluña. Incluso se han iniciado acciones en otros países, como por ejemplo Suiza, Suecia, Portugal, Francia, Colombia, México, Argentina, Perú, Ecuador,



Pablo Sanz y Ángel Sanz (Cromoclub) en las instalaciones del Real Betis Balompié.

que próximamente verán la luz y se podrán hacer oficiales.

Actualmente tenemos álbumes de todo tipo de deportes: fútbol, fútbol sala, baloncesto, hockey, judo, karate, hípica, etc. Aunque también hemos realizado proyectos para plantillas de empresas, alumnos de colegios, incluso alguna boda.

¿Por qué el Betis?

Pues la verdad es que fue un objetivo casi desde la creación. Siempre hemos tenido una gran admiración por este club y sus aficionados. Creemos que poseen una de las mejores aficiones del mundo y lo que se vive dentro de la familia verdiblanca es increíble. Muy difícil de explicar si no lo vives. Ahora que estamos trabajando con ellos, estamos más encantados que nunca e ilusionados con el proyecto. Estamos seguros de que la familia bética le encantará formar parte tan activa del club, tanto jugadores como aficionados. Así pues, el ALBUM OFICIAL es una demostración más de la apuesta de la entidad por el deporte base y por su cantera. Un impulso en el ánimo de los más jóvenes. Una imagen de innovación y modernismo, mezclado con la esencia futbolera y la antigüedad de los cromos que se tuvo antaño.



¿En qué va a consistir el proyecto con el Betis?

El ÁLBUM DE CROMOS OFICIAL DEL CLUB que pronto saldrá a la venta en la ciudad deportiva, tienda del club y en algún establecimiento más, aparecerán todos los jugadores, técnicos y empleados tanto categorías masculinas como femeninas que tiene el club (excepto el primer equipo). Todas las divisiones tendrán espacio exclusivo, es decir, toda una completa guía de información de cada equipo individualizado que, además de ser un recuerdo imborrable para los jugadores y familiares, se convertirá en un lugar de continua consulta para los aficionados y seguidores de cada división.

Todas las personas que quieran podrán hacer la colección, intercambiar cromos de todas las categorías béticas y conocer más a fondo la entidad.

Además, el álbum será una herramienta de marketing importante para atraer a muchas personas que tan sólo necesitan saber un poco más del club para involucrarse en la cantera. Este seguimiento a la cantera, aumentará sin duda la asistencia a partidos de las diversas categorías, también se destacará el esfuerzo que desde el club se hace por todos los jugadores que visten la camiseta.

Por otro lado, e incluso más importante, el ALBUM DE CROMOS DEL REAL BÉTIS BALOMPIÉ dará una imagen moderna de la entidad, y será un regalo para con los aficionados que han seguido apoyando al club año tras año, tanto en los buenos momentos como en los malos.

¿Puedes adelantarnos alguna fecha o algo más sobre el proyecto?

La verdad es que la fecha la estamos mantenemos en secreto porque creemos que es un evento muy importante tanto para el club como para los jugadores y aficionados, y por ello queremos que sea una sorpresa completa. De todas formas, a través de nuestras redes sociales (facebook, twitter...) podéis conocer más cosas del Proyecto así como también acceder a una galería de contenidos que nuestro departamento de redes sociales, capitaneado por Carlos Fernández, actualiza diariamente.

Un mensaje para todos los béticos.

Pues que espero que les guste su álbum. Que se sientan muy orgullosos de pertenecer a uno de los clubes más grandes del mundo y que disfruten con el intercambio de los cromos.

ELORISTERÍA SUROESTE
tus flores en verdiblanco

TE REGALA UN RAMO
PARA EL DÍA DE LOS ENAMORADOS

Se sorteará entre los bético@s que nos sigan en Facebook
y en Twitter hasta el 13 de Febrero

C/Eduardo Rivas - T: 954 53 34 32 - 41005 SEVILLA

C/Santo Domingo - T: 955 78 81 44 M: 629 530 136 - 41980 La Algaba (SEVILLA)

Quiosco de las Flores - Plaza de la Alfalfa - 41002 SEVILLA



BETISMATÓN

"Este rincón está dedicado a todos los bético@s que nos quieran enviar su fotografía a la Revista Balompíe para su publicación. Tan sólo tienen que enviarnos una instantánea bética a redaccion@revistabalompie.com"



CALZADO OFICIAL DEL REAL BETIS BALOMPIE

CUPON DESCUENTO 10 %

 **LU&MA**
CALZADOS

Cálzate los zapatos de tu equipo

En nuestras tiendas de Sevilla de
C/ FERIA, 83 * C/ FERIA, 64 Y C/ JESUS DEL GRAN PODER, 20



Tallas 25 al 34
64,90€

Tallas 40 al 46
74,90€

Tallas 35 al 39
69,90€



69,90€



'Oferta superbética'

Paleta Ibérica de Cebo D.O. Guijuelo (de 4,5 a 5 kg)



- Avda. de Salamanca 111 - 41013 Sevilla (España)
- Teléfono: 954 534050
- Calle Lope de Vega 10 - 41013 Sevilla (España)
- Teléfono: 954 65 88 93
- San Jacinto 21 - 41013 Sevilla (España)
- Teléfono: 954 43 87 40

www.lasespecialidades.com

39 €/pieza



HOLA GOL NORTE**HOLA GOL SUR****BALANCE DE LA PRIMERA VUELTA DE LA TEMPORADA****APROBADO****VS****SUSPENSO****FRAN RONQUILLO**
PERIODISTA
RADIO SEVILLA

La verdad es que hay tantos argumentos para aprobar la primera vuelta como para suspenderla, o mejor dicho, si se quiere buscar una buena nota se puede encontrar y si se quiere ser más exigente, se puede ser desde la preocupación. Entre las grandes frases de Miguel Guillén está la pronunciada sobre la continuidad de Pepe Mel a la vuelta de Pamplona, y tampoco olvidan los béticos la calificación que de su boca obtuvo el equipo cuando habló de notable alto. Como no quiero hacer demagogia les amplío lo dicho por el presidente y les recuerdo que textualmente dijo “notable alto o sobresaliente”. Aporto este matiz porque hasta en la web del club obviaron lo de “sobresaliente” como si no estuvieran de acuerdo con la nota puesta por el profe, o sea Guillén.

Pero debo ser sincero, y si de debatir con mi admirado Florencio se trata, les diré a los lectores béticos de la Revista Balompié que hoy quiero mirar con buenos ojos la gestión deportiva de ésta plantilla en la primera mitad del campeonato, y agarrarme a lo que tenga que agarrarme para subir la nota otorgada por el compañero. Me quedo por tanto con la posición en la tabla, fantástica si fuera la última jornada, me quedo también con la aportación de los canteranos en momentos en los que el equipo ha tomado oxígeno gracias a la mejor versión de Beñat, la entrega de Cañas o la chispa de Pozuelo, y por qué no, con el trabajo de Roque aunque no siempre con gol. Tampoco he comprobado que la grada sea un clamor contra el entrenador y más bien me ha tocado apreciar todo lo contrario en mis tempranas llegadas a Heliópolis. Eso no debe caer en saco roto a la hora de hacer la evaluación, porque algo habrá tenido que ver el técnico para convivir con ese ambiente a favor de obra, y algo sus futbolistas.

Por todo lo expuesto y con la esperanza de seguir en primera a final de curso, le doy un BIEN al Betis sin que ello signifique que no comparta algunos argumentos con quien para mí es una referencia periodística en Sevilla, y del que aprendo a diario.

**FLORENCIO ORDÓÑEZ**
PERIODISTA RADIO
SEVILLA

¿Notable alto? ¿Sobresaliente? Ni bien siquiera, querido Ronquillo. De aprobado ramplón -¿les suena?- calificaría yo la trayectoria bética hasta la fecha. Sólo hay que mirar la clasificación: a un punto sólo del abismo después de haber sido líder durante dos jornadas y de haber acabado el año en la mitad de la clasificación. Hasta el propio Miguel Guillén se ha dado cuenta y le ha pedido a los futbolistas que no hay que esperar a mañana para hacer los deberes. Está claro que hay que ser exigentes, muy exigentes. Y en el Betis, un club históricamente propenso a descender, incluso con muy buenas plantillas, mucho más, para que esta característica desaparezca ya de una vez. Yo sé que tú eres buena persona y te gusta estar bien con la gente.

Y para tu satisfacción diré que el Betis está en buenas manos con Pepe Mel -porque así lo ha demostrado hasta ahora- y que los futbolistas también han demostrado, por dos veces, que pueden conseguir mucho más de lo que han logrado, a pesar de las muchas limitaciones que tiene la plantilla. Pero tienen que aclararse las ideas y apretar mucho más.

Y para llamar al pan, pan y al vino, vino, te digo que, manteniendo la categoría, aunque sea in extremis, tendrán mi aprobado. Un bien, si se salva sin muchos sobresaltos, notable, si llega al final con aspiraciones europeas y sobresaliente, si logra la clasificación, aunque sea para la Europa League, ahí sí que no soy exigente. Pero exijan, exijan que el exceso de alabanza ya se sabe lo que acarrea.

ALGO SE ESTÁ COCINANDO



RESTAURANTE CASINO MARBELLA
TODAS LAS NOCHES DE 20.30 A 2.30 AM.


CASINO
MARBELLA

CIRSA 

    Puerto Banús
Tel. 952 814 000
www.casinomarbella.com

Premios Balompé

Mejor Canterano

1.-BEÑAT 

2.-POZUELO

3.-CAÑAS

Mejor futbolista



1.-CASTO

2.-CAÑAS

3.-RUBEN CASTRO

Motor del Equipo

1.-IRINEY

2.-BEÑAT

3.-CAÑAS



Maximo Goleador

ameisin 

1.-RUBEN CASTRO: 6

2.-SANTA CRUZ: 5

3.-PEREIRA: 3

Anímate
a votar en
Betisweb



BETIS B

Alberto Casado Ochoa

UN BRILLANTE DIVISIÓN DE HONOR CONSIGUE LA VICTORIA DE LA JORNADA

El Juvenil A consiguió tres puntos vitales en el difícil campo del Puerto Malagueño (0-3), que le permite depender de sí mismo en la lucha por la Copa del Rey y el título liguero.

Por su parte, el Betis B, que fue muy superior durante los primeros 25 minutos (gol incluido de Sergio en el 3'), debió cerrar el encuentro con el 1-0 pero finalmente dejó escapar los tres puntos ante un Cádiz que aprovechó a la perfección dos despistes de la zaga verdiblanca.

Femenino Sénior (7-0):
Nueva goleada antes de afrontar el "Tourmalet".

Juvenil B (2-1):
Un lanzamiento de falta de Pablo Ganet les mantiene con opciones.

Juvenil C (0-0):
La mala puntería y la madera (3 largueros) les aleja del campeonato.



División de Honor Juvenil 2011-12

Cadete A (0-3):

Ya ha alcanzado al Córdoba en la lucha por disputar el Campeonato de Andalucía.

Cadete B (0-2):

Continúa el "efecto Gabi García".

Femenino Cadete (2-12):

Fácil victoria que abría la jornada en la cantera heliopolitana.

Infantil A (1-2):

Los goles de Marcos y Julio le mantienen en los puestos de privilegio y a sólo un punto del líder.

Infantil B (2-2):

Igalada en una visita al Calavera que estuvo marcada por un fuerte golpe de Fran Carmona.

Alevín A (11-0):

El líder no da opciones a ninguno de sus rivales.

Alevín B (3-0):

Los goles de Miguelete, David y Misfutt decidieron la visita del Guillena.

Benjamín A (0-18):

Por Bormujos pasó una apisonadora comandada por Juan Barco, el equipo con mejores números de la cantera.

Benjamín B (1-2):

Los más "peques" tienen a tiro el título, tras vencer en el campo de su principal rival.

Que no te coaccionen



Eres libre para aparcar

EL CANON RADIOFÓNICO

Desde el pasado mes de septiembre los medios radiofónicos no entran en los campos de fútbol al exigirse el abono de un canon. Desde entonces, ha habido diversos intentos fallidos de solucionar este conflicto, tanto de manera amistosa (hubo un intento por llegar a un pacto, los radiodifusores acordaron pagar unos 800.000 € por temporada a la Liga por el uso de las instalaciones de los campos, pero la LFP consideró insuficiente la oferta, quien reclama entre 15 y 20 millones €), como en los Juzgados. En relación con estos últimos, tenemos novedades, ya que el Juzgado de Primera Instancia núm. 17 de Madrid, mediante Auto de 26 de enero de 2012 ha vuelto a dar la razón a la Liga de Fútbol Profesional en la pieza separada de medidas cautelares abierta en este caso a instancia de la cadena Ser. El Juzgado acuerda principalmente lo siguiente:



Reyes Bellver
Abogada.
Especialista en
Derecho Deportivo
bellver@icam.es

“1.- No ha lugar a ordenar a la Liga Nacional de Fútbol Profesional que se abstenga de impedir, obstaculizar o negar el acceso a los estadios de fútbol donde se celebren encuentros de primera y segunda división de la Liga Nacional de fútbol y de la Copa del Rey, a los profesionales, técnicos, narradores y periodistas de la actora (Cadena SER) que acudan a dichos recintos deportivos a fin de retransmitir, en directo o diferido, a través de las ondas radiofónicas los encuentros de fútbol.

2.- No ha lugar a ordenar a la demandada (LFP) que permita el acceso a los profesionales, técnicos, narradores y periodistas de la actora a las cabinas o espacios habilitados para la retransmisión radiofónica, ruedas de prensa y a la zona mixta, así como al espacio próximo al terreno de juego (...)”

Recordemos que el pasado el 29 de diciembre de 2011, ya sucedió algo similar con la emisora COPE, ya que el Juzgado de Primera Instancia núm. 8 de Madrid dictó Auto en virtud del cual denegó la medida cautelar interesada por la citada emisora, consistente en ordenar judicialmente a la LFP la prohibición temporal de no permitir el acceso a los periodistas/narradores/redactores a los campos de fútbol. Sin embargo, no todo son malas noticias para los medios, el nuevo Gobierno se ha mostrado dispuesto a abordar los cambios que sean necesarios para obligar a los clubes de fútbol a que consientan la entrada de las emisoras de radio a los terrenos de juego, de modo que puedan retransmitir libremente los partidos a sus oyentes. De hecho, a comienzos del mes de enero, en la primera comparecencia de la vicepresidenta del Gobierno, Soraya Sáenz de Santamaría, señaló que entra dentro de la “voluntad” del Gobierno dar una solución al conflicto que ha enfrentado a los clubes y la cobertura informativa de los partidos.

Esperemos que así sea y se resuelva pronto esta situación, ya que en los partidos de fútbol, especialmente los del Real Betis fuera de casa, se echa de menos las caras conocidas y el buen trabajo que hacen los periodistas.

BARRERO Y GARCÍA



FABRICACIÓN ESPECIAL A MEDIDA
ESTUDIO DE UTILIDAD DE ESPACIOS
DECORACIÓN

FRÍO INDUSTRIAL Y COMERCIAL
CÁMARAS MODULARES Y FRIGORÍFICAS
EXPOSITORES GÓNDOLAS Y SOBREMOSTRADORES
BALANZAS ELECTRÓNICAS
FREIDORAS
COCINAS-PLANCHAS

PG INDUSTRIAL CALONGE
CALLE ANTRACITA, 8, 41007 SEVILLA
TLF.: 954 375 846 - 954 386 355
WWW.BARREROYGARCIA.ES
COMERCIAL@BARREROYGARCIA.ES

béticos del universo

ROCÍO LÁZARO VELASCO

Por Curro Mtnez. Picchi

País donde vives: Francia
Nombre: Rocío Lázaro Velasco
Edad: 23 años
Profesión: Sin empleo
Lugar de nacimiento: Roncq (Francia)
Lugar actual de residencia: Comines (Francia)
Motivo del exilio bético: Nací aquí.
Socia: No, pero ojalá algún día pueda ser socia del Betis. Significaría mucho para mí.
Lugar del estadio preferido: Pues la verdad es que no sé decirte algún lugar especial del estadio. Todavía no he tenido la suerte de entrar al campo. Pero si tuviera que decir alguno diría el Gol Norte, que era de donde era socia mi madre cuando iba.

Jugador histórico: Joaquín Sánchez, Alfonso Pérez Muñoz y Rafael Gordillo

Jugador actual: Uy que pregunta más difícil. Ahora mismo estaría por decir que toda la plantilla entera que es muy buena y confió mucho en ella.

Momento bético de tu vida: Tengo muchos como por ejemplo el ascenso del año pasado (donde no lloré nada...) o la Copa del Rey con el gol de Dani. Pero el momento bético más importante para mí fue el pasado agosto 2011, cuando después de muchos años conocí en persona a mis niños, a mis jugadores, los que me hacen llorar de alegría o de pena, los que me hacen gritar, reír... Suelo bajar cada dos años y tengo la mala suerte de que jamás me ha coincidido mi estancia con un partido del Betis.

Un deseo: para mí Betis tengo muchos: verlo en lo más alto; ganarle los derbis al Sevilla; que seamos campeones de Europa; y cómo no llegar a ser socia de este equipo y poder apoyarlo y animarlo desde la grada.

Rocío no tiene respuesta para aquellos que le preguntan por qué es del Betis. Cree que es su herencia familiar ya que bético era su abuelo, y lo son su tío Miguel, sus primos y su madre y su hermana. Para ella no se aprende a ser bético, sencillamente es un sentimiento y una locura al menos para ella, que jamás ha pisado el estadio de Heliópolis.

Lo hubiera dado todo por haber disfrutado del ascenso, pero se tiene que conformar por ahora con verlo por Internet a 2000 kms de la Palmera. Tiene ya gastada la sudadera del Betis que pasea orgullosa por su pueblo y dice que su próxima compra será un chaquetón de nuestro equipo pues donde vive hace mucho frío.

Estamos seguros que dentro de muy poquito Rocío cumplirá al menos ese sueño de poder vivir su primer partido en el Benito Villamarín y os lo contaremos. Gracias Rocío por compartir con nosotros este sentimiento tan bonito... Al despedirse nos grita sin rubor alguno: ¡¡¡VIVA EL BETIS MANQUE PIERDA!!!



Rocío posa en Comines con su bandera del Betis

IN MEMORIAM: PEPE PEREGIL

Aparte de cantaor, tabernero y buena gente, el Peregil era bético. Bético hasta las mismas trancas. Y así se lo supo transmitir a sus hijos. Como debe ser. Hace dos miércoles, con un tono de voz que presagiaba lo que tristemente pasó tres días después, colaboraba en el programa "El Público" de Jesús Vigorra en Canal Sur Radio y surgió en la charla el Betis...su Betis.

Él se vino arriba y comenzó a entonar la última sevillana que ha cantado en su vida y que con su estribillo final Pepe sin quererlo... o queriéndolo, ¿quién sabe?, estaba esculpiendo con letras verde esmeralda sobre blanco mármol su epitafio... el mejor epitafio que un bético pueda llevar:

"Y si bético he "nacío", bético yo he de morir...bético yo he de morir, en la orillita del río, del río Guadalquivir."

Un abrazo a su familia, en especial a sus hijos José Juan y Álvaro.

Pepe, que disfrutes de tu Betis en el Cuarto Anillo...¡¡¡BÉTICO!!!

El Albañil engominado



SOY BÉTIC@: ARTEMIO DEL CORRAL MARTÍN

Por Antonio Gordo



El beticismo de Artemio lo define nuestro himno diciendo “estamos apiñados como balas de cañón” porque tiene siempre presente al club de las trece barras. Su pertenencia a la doctrina verdiblanca es un carácter más en su persona al ser socio, accionista y peñista. Su trayectoria como socio es dilatada, desde 1981 pasó por todas las zonas del estadio viendo las hazañas de sus admirados jugadores porque para Artemio es motivo de veneración en su corazón verdiblanco todo futbolista que saltó al Benito Villamarín con la elástica del Real Betis Balompíe.

Tuvo el privilegio de ser uno de los 30.000 espectadores que estuvieron en las gradas de nuestro estadio en el memorable 12-1 que España le endosó a Malta en una noche mágica de diciembre de 1983. Reconoce que al concluir el encuentro saltó al césped con su camiseta del Betis para abrazar a los héroes nacionales del momento entre los que se encontraban leyendas del beticismo como Gordillo y Rincón.

Es miembro de la Peña Bética Campeón 1935. Actualmente es responsable territorial de una de las entidades financieras de referencia en nuestra comunidad andaluza. Desde su despacho donde desarrolla su actividad diaria, cualquiera que lo trate por primera vez no tendrá duda del equipo de sus amores al presidirlo un escudo de nuestro equipo y una réplica de la última Copa del Rey conseguida en el Vicente Calderón donde Artemio también estuvo presente.

Siempre que sus obligaciones se lo permiten no duda en viajar para ver un encuentro y volver tras el pitido final, presenciando partidos de grato recuerdo o tristeza para la memoria bética como el 13 de Junio de 2010 cuando tras empatar ante el Salamanca el ascenso a la élite del fútbol nacional se convirtió en una quimera. Resaltar que sus circunstancias personales y profesionales le han obligado a residir y viajar por diversas provincias españolas, pero siempre llevando dentro de su maleta su

Profesión: Responsable Territorial de Entidad financiera.

Quien te hizo bético: Nací bético. Creo que el bético nace no se hace. Es una cualidad, un don.

Lugar del estadio preferido: Voladizo.
¿Cómo ve esta temporada al equipo?: Magnífico.

Manquepierda o mucho Betis: Manquepierda. Es el sentimiento bético en su máxima expresión.

Usted que viaja mucho, ¿Qué opinión tienen en el universo del Betis?: Un equipo único y una afición inigualable.

Un gol del Betis que este grabado en su memoria: Uno de Ollás en un derbi.

Bandera o bufanda: Bufanda.

Jugador histórico: Rafael Gordillo.

Jugador actual: Cañas. En general me gustan los jugadores de casa (Casto, Beñat, Isidoro...)

Momento bético de tu vida: La final de Copa contra Osasuna. Me acordé de muchos familiares y amigos que no podían estar allí.

Un deseo verdiblanco: Que el club siga creciendo manteniendo su filosofía. No podemos perder nuestro encanto ni nuestra magia.

Un mensaje para la afición bética: No hace falta. Es la mejor.

CÁSTULO Y AVELINO: **El Athletic Club ... de to la vida**

Después del partidito que dio el Betis en la isla nevada de Mallorca, volvemos a jugar este sábado a las diez de la noche, otra vez con los chicos de la Sexta de testigos televisivos. El rival de turno viene del País Vasco y es el Bilbao, perdón...

El Athletic Club, que así es como le gustan a los del Bilbao que los llamen, es más, hasta se mosquean si escuchan que le llamas Bilbao, por eso no pienso llamarlo más Bilbao porque uno de Bilbao mosqueao es arriesgarte a que te coja en peso como una piedra de esas gordas que cojen los levantadores de piedras, o que un aizkolari te endiñe un hachazo en to la frente, con lo que debe molestar eso...así que a partir de ahora ¡¡ Bilbao nunca mais !!!..el Athletic Club de to la vida...

Cástulo: ¿Qué Avelino? ¿Cómo andas de ánimos verdiblancos después de lo del sábado en Mallorca?

Avelino: Con decirte que no recuerdo si el portero del Mallorca era Dudú Auate o Calatayud el de la Dolores.

C: Además de verdad es que no llegamos a verlo en to el partido... A propósito, ¿has visto lo que se parece Auate a Andrés Ocaña el de la COPE?...Es clavaíto...

A: Verdá verdá... aunque con una cuarta más de grande el israelí..

C: ¡¡¡Qué cosa más rara!!!... Un portero israelí...es más o menos lo mismo que un torero ruso...o un ajedrecista camerunés...o un esquiador de Senegal... Son cosas que no tienen explicación ni concordancia entre país y actividad a la que se dedica profesionalmente en las etapas de su vida en las que están plenamente dedicados al deporte o a otra actividad lucrativa para poder atender los compromisos de pago como las hipotecas, las letras del coche, el colegio de los hijos, la tarjeta del Cortinglés...y los diversos gastos derivados del mundo capitalista en el que nos hallamos inmersos y que atraviesa por una crisis mundial de incalculables consecuencias...

A:¡¡¡Soooooooooooo!!! ¡¡¡Para el carro Castulito!!!...Lo que no tiene explicación ni concordancia es que empieces hablando de Auate y sueltas el mitin que has soltao, que te creías que estabas en la Puerta del Sol con los indignaos otra vez...

C: Tienes razón Avelino, se me ha ido la olla...

A: No, la olla solo no, se te ha ido la olla, la batería de cocina entera, con la cubertería y la thermomix incluida. Castulito, tú es que no sabes medir tus palabras y decirlas en el foro adecuado para que los posibles receptores de tu mensaje queden satisfechos con las teorías y los planteamientos adecuados al concepto de modelo de sociedad que quieres defender, poniendo en práctica la aplicación de las sofisticadas conclusiones ejemplarizantes en los diversos argumentos esgrimidos para su posterior análisis final...

C: Ahora si que ma quedado claro Avelino... No hay na mejor como un amigo que te haga ver los errores que cometes y los puedas subsanar...

A: De nada Castulito, aquí estamos pa eso...Oye al final el Michel no viene al Glorioso como rumoreaban porque era mu amigo de Gordillo...

C: Yo la imagen que tengo grabá de Michel era aquella vez que le dió por organizarle el frigorífico a la Duquesa de Alba colombiana...

A: ¿Organizarle el frigorífico a la Duquesa de Alba colombiana?

C: Sí Avelino o ¿no te acuerdas de cuando le pillaron poniendo en orden los huevos del sobrino de Juanito Valderrama en un corner cuando jugaba en el Madrid...?

A: Ah ya jajajaja, la Duquesa de Alba colombiana dice, jajajaja, la verda es que van al mismo peluquero los dos , jajaja... Aquello fue junto a la foto en la que a Butragueño se le salió el pescuezo del buitre por la entrepierna, de los más fuerte que yo he visto en un campo de furbo...

C: Bueno bueno, también habría que meter ahí el "gallardaso" que recibió Reyes de su compañero Paco Gallardo, de ahí el nombre "gallardaso", después de meter un gol... precisamente ahora se ha puesto de nuevo de moda y Canales el bailar también la puso en práctica en las playas catalanas...

A: Como sigamos por ahí, esto va acabar siendo "Sálvame Deluxe" Castulito...

C: Eso , y lo del "Sálvame Deluxe" espero que no tengamos que ponérselo al Betis después del partido contra el Athletic...porque entonces no nos salva ni la Esteban...

A: ¡¡¡¡ No por favor !!!!

Bético de WI-FI



1ª DIVISIÓN - LIGA BBVA

Clasificación	P.J.	P.G.	P.E.	P.P.	G.F.	G.C.	Ptos	
1	R. Madrid	21	18	1	2	71	19	55
2	Barcelona	21	14	6	1	61	13	48
3	Valencia	21	10	7	4	31	22	37
4	Levante	21	9	5	7	27	25	32
5	Espanyol	21	9	5	7	25	24	32
6	Athletic	21	7	9	5	33	28	30
7	Atlético	21	8	6	7	31	27	30
8	Málaga	21	8	4	9	25	31	28
9	Osasuna	21	6	10	5	23	33	28
10	Getafe	21	7	6	8	22	27	27
11	Sevilla	21	6	8	7	22	24	26
12	Rayo	21	7	4	10	25	32	25
13	Mallorca	21	6	7	8	18	25	25
14	Granada	21	7	4	10	16	28	25
15	R. Sociedad	21	6	6	9	23	30	24
16	R. Betis	21	7	2	12	23	30	23
17	Villarreal	21	5	8	8	20	29	23
18	Racing	21	4	10	7	18	26	22
19	Sporting	21	5	4	12	20	39	19
20	Zaragoza	21	2	6	13	16	38	12

JORNADA 23 - 11 y 12 de febrero

Racing	18:00 - 11/02/2012	Atlético
Osasuna	20:00 - 11/02/2012	Barcelona
R. Betis	22:00 - 11/02/2012	Athletic
Espanyol	12:00 - 12/02/2012	Zaragoza
Rayo	16:00 - 12/02/2012	Getafe
Málaga	16:00 - 12/02/2012	Mallorca
Valencia	18:00 - 12/02/2012	Sporting
Villarreal	19:45 - 12/02/2012	Granada
R. Madrid	21:30 - 12/02/2012	Levante
R. Sociedad	21:00 - 13/02/2012	Sevilla

JORNADA 24 - 18 y 19 de febrero

Getafe	18:00 - 18/02/2012	Espanyol
R. Madrid	20:00 - 18/02/2012	Racing
Sevilla	22:00 - 18/02/2012	Osasuna
Granada	12:00 - 19/02/2012	R. Sociedad
Athletic	16:00 - 19/02/2012	Málaga
Sporting	18:00 - 19/02/2012	Atlético
Mallorca	18:00 - 19/02/2012	Villarreal
Levante	19:45 - 19/02/2012	Rayo
Barcelona	21:30 - 19/02/2012	Valencia
Zaragoza	21:00 - 20/02/2012	R. Betis



¿Sabías que **Betisweb.com** tiene un juego exclusivo para sus foreros?

Juega y acierta la alineación inicial, resultado final y cambios del próximo partido del Real Betis y compite con toda la comunidad de Betisweb.

¡Podrás ganar fabulosos premios!

¡A que esperas para probarlo!

Accede a la siguiente dirección web:
<http://www.betisweb.com/betisweb/manager/>
 O usa el QRcode adjunto para acceder desde tu smartphone.

BW
 BETISWEB.COM



AHORA TIENES LA OPORTUNIDAD DE VIVIR EL VILLAMARÍN,

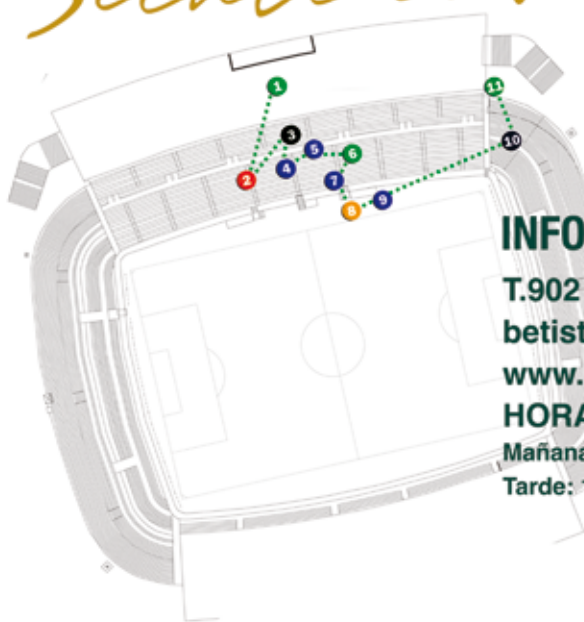
CONOCER SUS MÁS ÍNTIMOS RINCONES Y DESCUBRIR LAS SENSACIONES QUE SE HAN VIVIDO EN LOS MILES DE PARTIDOS QUE HA ACOGIDO NUESTRO ESTADIO DE LOS 75 AÑOS DE PRESENCIA DEL REAL BETIS BALOMPIÉ EN HELIÓPOLIS. EL SUEÑO DE TODO BÉTICO YA ES REALIDAD

GRACIAS A

Betis Tour



Siente el Villamarín



INFORMACIÓN Y RESERVAS

T.902 19 1907

betistour@realbetisbalompie.es

www.realbetisbalompie.es

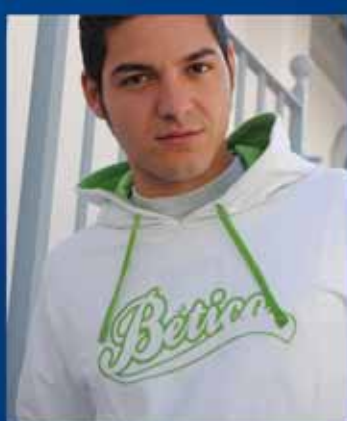
HORARIO DE LUNES A VIERNES (Invierno)

Mañana: 10 h. – 11 h. – 12 h. y 13 h.

Tarde: 17 h. y 18 h.

Rebajas

DESCUENTOS HASTA EL 70%



de triana
TU MARCA CON ARTE
C/PUREZA, 78
TEL. 954 279624
WWW.DETRIANA.COM

